

GEO DATA

6

SchetsGIS schetst het
landschap van morgen

10

De WION werkt, en hoe!

Eagle ingezet in Pakistan

14



‘Wij kijken uit naar het volgende feestje!’

Aan elk feestje komt een eind. Zo ook aan ons 25-jarig jubileum. Het afgelopen jaar hebben we dit uitgebreid gevierd en vol trots teruggekeken naar de stap die we 25 jaar geleden hebben genomen: ons spaargeld investeren in GIS. Dat we daar nooit spijt van hebben gehad, moge duidelijk zijn.

Naast een vreugdevol jaar, was 2010 voor Geodan ook een succesvol jaar. Het winnen van twee *global awards* (Microsoft ‘Partner of the Year’ Award 2010 in de categorie OOV en de Esri Partner Award 2010, red.) onderstreepten dat wij nog steeds een zeer innovatieve en actieve speler zijn. Naast het in ontvangst nemen van deze onderscheidingen, hebben we in 2010 ook keihard gewerkt aan de basis van ons bestaan; onze diensten en services. Ook die inspanningen bleven niet onopgemerkt. Zo was er begin 2010 de Kadaster ‘pluim’ voor bewezen diensten als betrouwbare partner. Enkele maanden later volgde de ‘WION-certificering’ van de Geodan Van den Berg-klanten. In augustus 2010 zag ik het eerste overzicht, van de 500 door het Kadaster gecertificeerde partijen waren er 300 van ons! In september dat jaar volgde opnieuw een spannend moment. De Nationale Databank Flora en Fauna zou extern zwaar aan de tand worden gevoeld middels een formele internationale procedure. Het resultaat:

met vlag en wimpel geslaagd! U leest hierover meer op pagina 4 in dit nummer. De basis van Geodan staat steviger dan ooit tevoren.

Het idee dat we ons aan de top onderscheiden en aan de basis excelleren, vormt het fundament van Geodan. Het zorgt ervoor dat we u telkens kunnen verrassen met innovatieve hoogstandjes. Maar laat u hier niet door afleiden. Het is de wisselwerking tussen de mensen in het ‘veld’ en de mensen achter de schermen, die ervoor zorgt dat uw applicaties en gegevens voldoen aan de hoogste eisen die er op dit gebied worden gesteld. Inmiddels hebben vele klanten dit met diverse projecten ervaren, zoals: GBKN, KLIC, Riscokaart, NDFF, LNV Portaal en WION. We hopen dat er nog vele zullen volgen, want wij kijken uit naar ons volgende feestje: 30 jaar Geodan, en hopen dat u er weer bij bent!

Henk Scholten, CEO Geodan


25
JAAR
 passie voor locatie

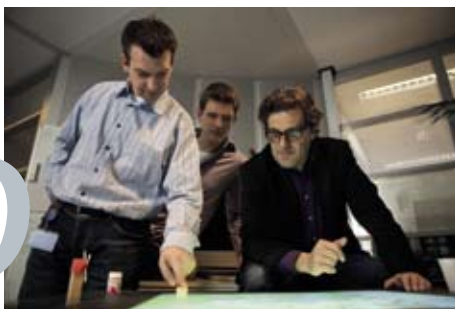
6



WION: 2 UITDAGINGEN, 1 DEADLINE

Lange tijd is de ondergrondse infrastructuur misschien wel het ondergeschoven kindje van de Ruimtelijke Ordening geweest. Dat is met alle aandacht voor de WION definitief verleden tijd. De laatste twee jaar is er in Nederland hard gewerkt aan de digitale informatie-uitwisseling van kabel- en leidinginformatie. In Den Bosch en Enschede bijvoorbeeld, waar de doorlooptijd en de lokale uitdagingen van elkaar verschilden, maar de deadline niet.

10



DE TECHNIEK VAN MORGEN

Waar de ruimtelijke ontwerpers van DLG af en toe nog met stift, een 'transparentje' en liniaal aan het schetsen slaan om ons landschap in te richten, ziet de toekomst er volgens hen anders uit. Een gesprek over het nut van de SchetsGIS-applicatie en de techniek van morgen, die bij DLG vandaag al wordt ingezet.



14

EAGLE INGEZET IN PAKISTAN

Productmanager Sander Vlotman vertrok september vorig jaar met een koffer vol techniek naar Pakistan, waar zich zojuist een watersnoodramp had voltrokken. Een persoonlijk verslag over de inzet van Eagle en de ondersteuning van het Microsoft Relief Team.

EN VERDER

Column 2

News 4

Focus 5

Wat doet Peter 's nachts in het bos?

Nieuws 12

Productnieuws

Poll 13

Wordt Twitter het kanaal voor ruimtelijke planvorming?

Softwhere? 16

Explosieven opsporen met GIS

COLOFON GeoData is een uitgave van Geodan en wordt gratis verspreid onder relaties van Geodan. Zelf de GeoData ontvangen? U kunt zich inschrijven via www.geodan.nl/geodata. Artikelen kunnen worden aangeboden aan Geodan. Reacties op geplaatste artikelen worden zeer gewaardeerd.

REDACTIE Niels Bourgonjen, Renate Brandt, Bas Heller, Evert Meijer, Peter Meijer, Kim Portegies, Henk Scholten, Theo Thewessen, Sandra van de Ven **FOTOGRAFIE** Marcel Israel, Evert Meijer, REASeuro **REALISATIE** Link Design, Amsterdam en Linea Recta, Amsterdam **LITHOGRAFIE EN DRUK** Drukgoed BV, Amsterdam

WWW.GEODAN.NL

FireFly

 Live videobeelden opnemen met behulp van een kleine onbemande helikopter en direct doorsturen naar hulpverleners ter plaatse? Met de huidige technologie is dit gewoon mogelijk en ontwikkeld in het project FireFly. Geodan neemt deel aan dit project en heeft de nieuwe technologie gekoppeld aan het Eagle crisismanagementsysteem.

→ www.geodan.nl/firefly



EEN BESTAAN OP EIGEN BENEN...

 In de eerste week van september 2010 heeft het ministerie van Binnenlandse Zaken de Nationale Databank Flora en Fauna (NDFD) gereviewd. Aanleiding voor dit onderzoek was de vraag van de Gegevensautoriteit Natuur (GaN): zijn de NDFD, het Natuurloket en de GaN klaar om per 1 oktober 2010 als stichting zelfstandig verder te gaan?

Het positieve resultaat van de review bleek uit de volgende reactie: "Het huidige in ontwikkeling zijnde systeem (NDFD) is van goede kwaliteit en vormt een voldoende basis, ook voor toekomstige eisen van gebruikers. De programmamanager en de keuze van de leverancier Geodan zijn een uitstekende stap geweest om dit te bereiken."

→ www.geodan.nl/ndff



Volg ons op Twitter... → @GeodanNL

BOUW- & INFRA CONGRES

 Locatie is een belangrijke, bindende kracht in informatieketens en dat geldt zeker ook in de wereld van bouw en infra. Op 5 april 2011 organiseert Geodan Van den Berg het congres 'Kansen voor Bouw & Infra met Geo-ICT'. Tijdens deze bijeenkomst laten we u aan de hand van succesvolle praktijkvoorbeelden zien wat de meerwaarde van innovatieve toepassingen voor uw organisatie kan zijn. Kijk op de website voor meer informatie en inschrijving.

→ www.geodanvandenbergh.nl/bouwinfracongres



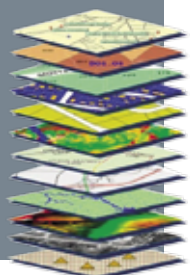
Geodan Van den Berg BV

GEO-ICT VOOR BOUW & INFRA

INSCHRIJFCURSUSSEN

Altijd al meer met GIS willen doen? Schrijft u zich dan nu in voor een van onze MapInfo Professional of ArcGIS cursussen! Het voorjaarsrooster staat weer online.

→ www.geodan.nl/cursusrooster





In deze rubriek richten we de focus op een medewerker van Geodan. Wat houdt hem of haar bezig?

WIE: Peter van den Pol

WAT: Consultant en Business Development Manager voor de Groene Sector

OPVALLEND: Als klein jongetje verslaafd aan Civilization 1; een computerspel waarbij je vanaf 4.000 voor Christus de wereld begint te ontdekken en er steeds meer delen van de wereldkaart zichtbaar worden

“Nooit naar dezelfde plek, nooit dezelfde route”

WAAR HAAL JE VOLDOENING UIT?

“Ik moet het gevoel hebben dat ik ergens aan bijdraag. Ik probeer dat door organisaties in de groene sector – ook wel het gebied waar boeren en boswachters onze natuur, landschap en agrarische gronden beheren – beter en efficiënter met elkaar te laten werken. Een voorbeeld? Met het project Digitale Keten Natuur (DKN) hebben we gezamenlijk een nieuw subsidiestelsel voor natuur- en landschapsbeheer gebouwd en geïmplementeerd.”

EN BUITEN HET WERK?

“Het liefst ga ik zelf buitenspelen. Ik sport

veel en trek er graag op uit. Nooit naar dezelfde plek, nooit dezelfde route en het liefst naar ‘gekke’ onontdekte gebieden. Dit weekend ga ik bijvoorbeeld de grens tussen België en Frankrijk volgen. Afgelopen zomer reisde ik met de trein door de Kazachse steppe en ik volgde ooit met de fiets de zijderoute van China en fietste meteen maar helemaal terug naar Nederland.”

HOE ZIE JE DE TOEKOMST VAN ONS VAK?

“Geo-ICT zit over een paar jaar in iedere mobiele telefoon, op iedere website en in alle software. De telefoon wordt dé locatiesensor

van de mens. Nog een paar jaar verder en ieder object, ieder huishoudartikel en ieder halffabricaat gebruikt een tool waarmee de locatie kan worden bepaald. We printen de locatiesensor gewoon op het product!”

WAAROM BEN JE OP DEZE MANIER GEFOTOGRAFEERD?

“Mijn vrije tijd besteed ik graag aan nacht-mountainbiken. Echt een aanrader en prachtig in de winter. Koop twee grote lampen en ga met je mountainbike het bos in. Natuurlijk moet je er wel voor zorgen dat je niet door de boswachter wordt gesnapt.”

WION: 2 uitdagingen, 1 deadline



De aankondiging van de WION (Wet Informatie-uitwisseling Ondergrondse Netten) zorgde bij veel gemeenten en organisaties voor een race tegen de klok om de ondergrondse infrastructuur op tijd *WION-proof* te hebben. Nu de rook is opgetrokken en de wet al ruim een half jaar van kracht is, kijken we met de gemeente Enschede en duurzame-energieleverancier ELES (onderdeel van Essent) terug op hun eigen voorbereiding. Waar Enschede al vroeg begon, had ELES nauwelijks een half jaar om zich klaar te maken voor de nieuwe wetgeving.



De Oude Markt in Enschede

WION zorgt voor een duurzame relatie in Den Bosch

De Energie Splittingswet dwong ELES (Essent Local Energy Solutions) in 2009 het netwerkbedrijf te scheiden van het leveringsbedrijf. Dat betekende ook dat de specialist in duurzame energie een eigen geo-informatiesysteem (GIS) moest aanschaffen. Bijna gelijktijdig werd de WION aangekondigd. Teammanager Projectsupport bij ELES Koen Albers: “Onze keuze voor ons GIS viel op het Amerikaanse Bentley Systems. Zij mochten op zoek naar een partij die een passende oplossing voor de gegevens-uitwisseling met Klic-online kon leveren.”

ELES is onderdeel van het Essent/RWE-concern en levert duurzame (rest)warmte aan zo'n 80.000 klanten in ons land. “Dat doen we bijvoorbeeld via restwarmte uit één van onze centrales, maar ook door kleinere projecten met biogas. Daarin zetten we koeienmest om in gas. De mest van één koe zorgt uiteindelijk voor de verwarming van zeven huishoudens op jaarbasis”, aldus Koen, die uitlegt hoe belangrijk het ELES-warmtenet is voor het laten groeien van de business. “Is er in een gebied, bijvoorbeeld vanwege industriële activiteiten, sprake van voldoende restwarmte, dan kijken wij hoe we deze het best kunnen hergebruiken. Het kan zijn dat er in de buurt een zwembad wordt gebouwd dat behoefte heeft aan een duurzame energievoorziening. Via ons warmtenet brengen wij dan vraag en



Koen Albers, Teammanager Projectsupport bij ELES

aanbod bij elkaar.” Koen kan zich de tijdsdruk rond de implementatie van het WION Systeem nog goed herinneren. “Die viel samen met de implementatie van het nieuwe geo-informatiesysteem en moest op 1 juli 2010 draaien. We hadden dus precies een halfjaar.” Daarin werd door Geodan Van den Berg en Bentley Systems hard gewerkt én samengewerkt. “Zo moesten alle brondata van onze warmtenetten ‘IMKL-proof’ zijn om naar het WION Systeem te worden geconverteerd. En natuurlijk moest het belangenpolygoon – het afgebakende gebied waarbinnen onze kabels en

leidingen liggen – vastgesteld worden en de data uit ons geo-informatiesysteem worden opgeschoond”, aldus Koen die een greep doet uit de lange to-do list. “Maar we hebben de deadline gehaald en Klic-online werkt perfect.” Voor ELES was het belangrijk dat Geodan Van den Berg met bewezen technologie werkt kon meedenken met de klant. Koen: “De ‘ELES-kaart’ die ze speciaal voor ons heeft ontwikkeld, is een mooi uitvloeisel van dat meedenken en de ervaring in deze tak van sport.”

➔ www.geodanvandenbergh.nl/wionservices

WIDO VAN BEURDEN: BUSINESS SUPPORT ENGINEER BIJ ELES

“De ‘ELES-kaart’ is een waardevol hulpmiddel in het commerciële proces. De tool werkt met verschillende kaartlagen en zorgt ervoor dat alle belangrijke gebiedsinformatie bij elkaar komt en snel visueel wordt. Zo zien we bijvoorbeeld de bestemmingsplannen voor een wijk, maar weten we ook waar onze eigen warmteleidingen, onderstations en ketelhuizen liggen. En natuurlijk hebben we precies in kaart waar de aanbieders van restwarmte én potentiële klanten van onze duurzame energie-oplossingen zich bevinden. Dat kan een ziekenhuis zijn, maar ook een hele woonwijk. Alle voor ons relevante data zijn dus beschikbaar en te combineren in één plaatje. Hierdoor kun je in een bepaald gebied gemakkelijk over de gemeentegrenzen heen kijken. We hebben nu snel inzicht in de complexiteit van een gebied en bijvoorbeeld de afstand van een aanbieder of afnemer tot ons eigen netwerk.”



Wido van Beurden, Business Support Engineer bij ELES

Praktische oplossingen en een exotische leiding in Enschede

Een goed begin is het halve werk, moeten ze bij de gemeente Enschede hebben gedacht toen ze het project WION halverwege 2008 hoog op de agenda zetten. Toch kwam het project-team op weg naar de deadline van 1 juli 2010 een aantal obstakels tegen. “Die werden praktisch opgelost”, blikt WION-coördinator en beleidsadviseur Programma Leefomgeving Stefan Volmer terug op het traject.

Stefan kan zich de situatie van 2008 nog goed herinneren: “We wisten als gemeente niet welke impact deze nieuwe wet nu precies zou hebben en voor je het weet, denk je wat te licht over de zaken. We hebben het wel over zo’n 1200 kilometer gemeentelijke kabels en leidingen die binnen onze gemeentegrenzen liggen. Om de klus professioneel en op tijd te klaren, hebben we al vroeg aan Geodan Van den Berg gevraagd ons te ondersteunen.” Daarbij heeft de gemeente zich eerst gefocust op wat ze nu precies aan kabels en leidingen heeft liggen en door wie die worden beheerd. “We hebben toen ook gelijk in kaart gebracht hoe de processen rond al die netten geregeld zijn en waar ze verbeterd konden worden”, gaat Stefan verder. “Interessant was dat we een exotische leiding tegenkwamen. Het bleek om een dikke koppelkabel te gaan, waarvan we toen nog niet exact wisten waar die liep, bij wie het beheer ervan lag en wat er allemaal op was aangesloten”, zegt Stefan, die te spreken is over het plan van aanpak dat werd geschreven. “We wilden zoveel mogelijk met bestaande gegevens en processen werken en het dagelijks werk van de beheerders niet te veel verstoren. Zij moeten zich betrokken en gehoord voelen in hun wensen en zijn er verantwoordelijk voor dat de juiste en nieuwe gegevens in het WION Systeem komen.”

ONDER DE OUDE MARKT

Stefan merkt op dat een apart hoofdstuk in Enschede was weggelegd voor het evenementennet dat onder de Oude Markt ligt. “Het net wordt gebruikt voor festivals en levert bijvoorbeeld de stroom voor de

schaatsbaan die er nu ligt. De ligginggegevens waren niet direct voorhanden en we wisten ook niet wie de beheerder was.” Dat bleek een stichting te zijn die activiteiten en evenementen organiseert in de stad. Stefan: “Na overleg met Geodan Van den Berg hebben we besloten om bij het inwinnen, digitaliseren en migreren van de gegevens, dit netwerk in het ‘reguliere’ traject mee te nemen. Dit bespaarde onszelf én de stichting extra inspanningen en werk. Die manier van praktisch en oplossingsgericht samenwerken is voor ons belangrijk.” Maar ook de samenwerking tussen de verschillende andere partijen in Enschede was voor de gemeente van belang. “Denk bijvoorbeeld aan NedGraphics, de leverancier van ons NedGeomagazijn”, vervolgt de coördinator. “Geodan Van den Berg heeft samen met hen naar een manier gezocht om gegevens te ontsluiten zonder dat wij daarbij extra werden belast.”

SHARED SERVICE

Enschede heeft er aanvankelijk voor gekozen om het WION Systeem lokaal bij de gemeente te laten draaien. Stefan: “Bij nader inzien bleek dat deze keuze nogal

wat juridische en technische gevolgen had. Denk aan het 24/7 operationeel houden van de systemen en het risico en de gevolgen van uitval of onderbreking. Geodan Van den Berg was inmiddels al vrij ver met een Shared Service-variant (waarbij het WION Systeem als webservice beschikbaar wordt gesteld vanuit het Shared Service Center van Geodan Van den Berg, red.) voor verschillende andere gemeenten. De gegevens die wij aanleverden, konden hierdoor zonder al te veel capriolen worden gekoppeld met hun Shared Service-systeem.” Sinds de verplichting van de wet zijn er tot begin december 2010 al dik 1700 digitale Klikmeldingen binnengekomen en verstuurd. “Het systeem werkt prima en onze processen staan”, zegt Stefan. “Door het maatwerk dat we gezamenlijk hebben aangebracht in ons geo-datawarehouse zijn we voorbereid op de ontwikkelingen in de toekomst. Willen we in de toekomst huisaansluitingen of extra gegevens over maat- en dieptevoering toevoegen, dan is het WION Systeem daar klaar voor.”

→ www.geodanvandenbergh.nl/sharedservice

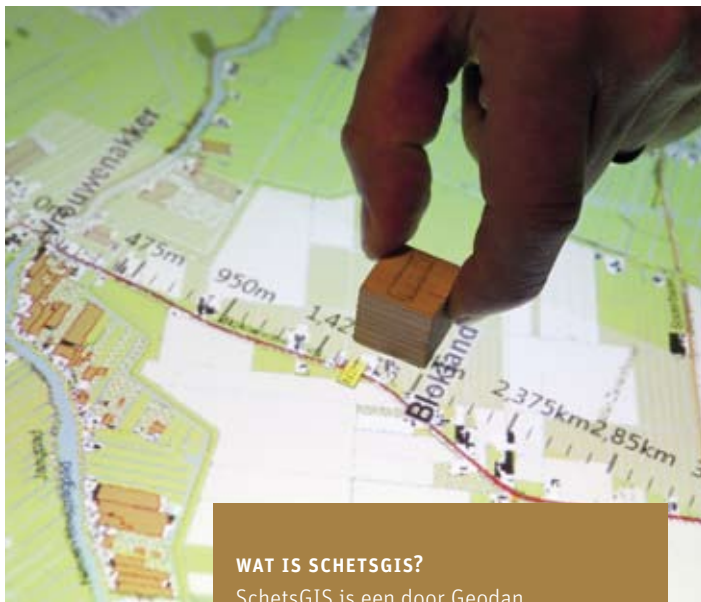


Stefan Volmer, WION-coördinator en beleidsadviseur Programma Leefomgeving, gemeente Enschede

SCHETSGIS SCHETST HET LANDSCHAP VAN MORGEN

‘ALTIJD EEN ZINNIG GESPREK AAN TAFEL’

Vraag de ruimtelijk ontwerpers van DLG (Dienst Landelijk Gebied) naar de invloed van de voortrazende ICT-techniek op hun werk en ze schuiven graag aan voor een gesprek. Helemaal als de gesprekstafel niet van hout is, maar het hun gloednieuwe Microsoft Surface tafel betreft waarop zojuist nog de laatste functionaliteiten van SchetsGIS 2.0 zijn getest.



WAT IS SCHETSGIS?

SchetsGIS is een door Geodan ontwikkelde applicatie die de ruimtelijk ontwerpers van DLG helpt bij het voorbereiden en begeleiden van gebiedsprocessen. Met deze applicatie kunnen de ontwerpers eenvoudig door verschillende kaartlagen heen 'scrollen', zelf schetsen maken en deze vastleggen.

→ www.geodan.nl/schetsgis

“DLG richt ongeveer 23 procent van ons land in”, start supervisor Ruimtelijk Ontwerp Pieter Boone zijn verhaal, terwijl hij zijn vingers over de kaart op de Surface tafel laat gaan. “Maar voor je tot inrichting overgaat, kom je eerst tot een ruimtelijk plan dat zichtbaar wordt in een ontwerp. En dan heb je het dus over ons prachtige vak, dat alleen wel door bureaucratie en de bestuurlijke invloed van steeds meer partijen telkens complexer wordt.” Stephan Hermens is ruimtelijk ontwerper bij DLG en vult Pieter aan. “Toch zijn wij als ontwerpers nog steeds in staat om alle wensen en programma's van eisen voor een bepaald gebied te verknopen tot één kloppend ontwerp. En dan wel een ontwerp waarvan iedereen blij wordt en dat aansluit bij de eigenschappen van het gebied of landschap.” Dat laatste lukt volgens hem nooit wanneer je er alleen met elkaar over praat. “Je moet het visueel maken en de verschillende partijen warm maken voor je ontwerp; draagvlak creëren om zo tot besluitvorming te komen.”

VERLEIDENDE BEELDEN

Dat visualiseren gebeurt al decennialang op papier. Pieter: “Gewapend met stift, een 'transparantje' en liniaal slaan wij aan het schetsen op grote A0-vellen. Fantastisch, ambachtelijk, maar ook omslachtig werk, waarbij we maar een beperkte hoeveelheid informatie tot onze beschikking hebben.” Dat laatste gaat met de aanschaf van de Surface tafel en een applicatie als SchetsGIS volledig veranderen. Joost van Uum, GIS-adviseur en trekker van het ontwikkelproces bij DLG: “Wij werken vandaag aan het landschap van morgen. Niet gek dus dat we ook de techniek van morgen in de gaten houden. We zijn altijd al vrij innovatief geweest met het



“Hoe mooi de techniek ook is,
het ontslaat je er natuurlijk niet
van om zelf te blijven nadenken”

Met de klok mee, van links naar rechts: Joost van Uum, Luuk Schaminee, Arjen Koekoek (Geodan), Stephan Hermens en Pieter Boone van Dienst Landelijk Gebied

inzetten van beeld. Deze tafel en het door Geodan ontwikkelde SchetsGIS helpen ons op verschillende manieren en geven ons een schat aan data en mogelijkheden. De komende tijd willen we onze ontwerpers in de regio's dan ook flink laten oefenen.”

DOOR DE SCHALEN HEEN WERKEN

Stefan wijst naar Pieter die met zijn duim en wijsvinger over de tafel beweegt en razendsnel in- en uitzoomt op de Natura 2000-kaart. “Bij ontwerpen is het cruciaal dat je ‘door de schalen heen’ kunt werken”, vertelt Pieter. “Kijk, hier heb ik nu heel Nederland in een schaal 1:500.000 voor me. Als ik nu mijn vingers een paar keer beweeg, flits ik zo naar een schaal van 1:10.000 en zie je het profiel van een sloot. Dat krijg je met vaste kaarten, die je op één schaalgrootte uitprint, nóóit voor elkaar.” Stephan: “Er liggen ook legio mogelijkheden voor participatie met burgers en agrariërs. Zij zien op luchtfoto's hun eigen boerderij, kavel en woonwijk; plekken waarvan ze alles weten en waar ze in detail over kunnen vertellen. Maar nu krijgen ze óók relevante informatie over de rest van het gebied – bijvoorbeeld de plannen voor de ontwikkeling van recreatie – voor zich op de tafel

te zien.” Pieter vult aan: “Juist de optelsom van deze twee soorten informatie maken de tafel tot een erg waardevolle *tool* die ervoor zorgt dat je op een zinvolle manier met elkaar in gesprek kunt gaan.”

GESPREKSTAFEL

Kijkend naar de toekomst zijn de landschapsarchitecten het eens: “Dit is de toekomst. Deze Surface tafels zullen over tien jaar dan ook overal staan. Maar hoe mooi de techniek ook is, je zal altijd zelf moeten blijven nadenken”, zegt Pieter die denkt dat het echte handwerk nooit helemaal zal verdwijnen. “Ik blijf af en toe nog geneigd om snel een transparantje te pakken en een watertje in te tekenen.” Stefan kijkt naar de Surface tafel vult zijn collega aan: “Deze tafel is uitermate geschikt om met een aantal specialisten snel een nieuw gebied te verkennen en dat in de vingers te krijgen. Dus niet individueel achter je bureau, maar in een gezamenlijk gesprek aan deze tafel. In die zin is dit eigenlijk gewoon een gesprekstafel, maar dan wel een heel slimme.”

→ www.geodan.nl/ruimtelijke-ordening



Check uw reiskosten met de Drive Time Matrix

De Drive Time Matrix (DTM) van Geodan heeft veel gebruikstoepassingen. Zo is deze tabel onder andere geschikt voor het controleren van uw reiskostendeclaraties (woon-werkafstanden), die in grote aantallen tegelijk en automatisch berekend kunnen worden. De database is specifiek geschikt voor berekeningen met personenauto's en bevat de reistijden en -afstanden tussen alle postcodes van Nederland. Een DTM voor bijvoorbeeld vervoer per fiets kan op aanvraag worden gemaakt.

→ www.geodan.nl/dtm

Probeer nu gratis de nieuwe downloadsample 'Acxiom Consument- & Lifestyledataset'

→ Voor deze en andere gratis samples gaat u naar www.geodan.nl/download



WIE GAAT NAAR WELKE SUPERMARKT?

Consument- & Lifestyledata

Om goed te kunnen bepalen waar u uw folders kunt verspreiden, is het noodzakelijk dat u weet waar uw doelgroep woont. Hoe nauwkeuriger u dit weet, hoe efficiënter u het marketingbudget inzet! Met Consument- & Lifestyledata kunt u op 4-, 5- of 6-positie postcode-niveau nauwkeurig bepalen waar de voor u meest interessante huishoudens zich bevinden. Deze dataset bevat honderden kenmerken van postcodegebieden. Zoals het gemiddelde inkomen, verdeling huur-/koopwoningen, hobby's, opleidingsniveaus, sociale klassen en supermarktbezoeken. U kunt de Consument- & Lifestyledata los aanschaffen of in combinatie met een postcodekaart, zodat u de data ook geografisch kunt visualiseren of selecteren. De Consument- & Lifestyledatasets zijn beschikbaar van de leveranciers Acxiom en WDM.

→ www.geodan.nl/lifestyledata



De laatste geo-ontwikkelingen in uw inbox?

Het magazine GeoData verschijnt drie keer per jaar. Tussentijds houden we u ook graag op de hoogte. Schrijf u in op www.geodan.nl/geonieuws voor onze digitale nieuwsbrief en ontvang maandelijks een update van de laatste geo-ontwikkelingen, onze dienstverlening en producten.

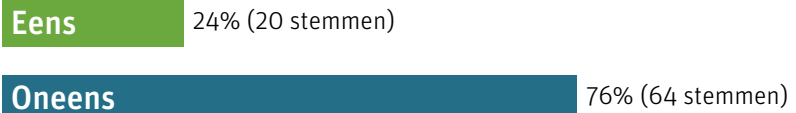
→ www.geodan.nl/geonieuws



Geodan staat midden in de snel veranderende samenleving en gaat graag de dialoog aan met de buitenwereld. Op www.geodan.nl vindt u regelmatig een stelling waarmee we uw mening vragen over een actueel onderwerp.

STELLING:

In 2012 is Twitter het kanaal voor ruimtelijke planvorming en burgerparticipatie



In de meest uiteenlopende organisaties wordt Twitter steeds vaker ingezet voor het versturen en vergaren van informatie. Interactiviteit en snelheid zijn de toverwoorden die de traditionele media in hun bestaan bedreigen. Tegenwoordig stuur je een tweet, waarna je vrijwel direct een reactie ontvangt.

Althans, in veel gevallen... want op deze stelling werd wel gestemd, maar nauwelijks gereageerd en al helemaal niet getweet. Zou Twitter dan toch niet hét kanaal zijn? Wil de actieve Twitteraar wel benaderd worden om na te denken over de ruimtelijke plannen van zijn gemeente

of stad? We gaven u bij de lancering van de stelling de gemeente Alpen aan den Rijn als voorbeeld. Deze gemeente heeft heeft via de website destadvanmorgen.nl social media ingezet om haar bewoners bij de structuurvisie van 2030 te betrekken. Inmiddels hebben ze ruim 500 volgers op Twitter en stond #dsvm op 2 november 2010 in de top 5 van de Nederlandse 'trending topics'. Op de destadvanmorgen.nl spreekt de gemeente van een unieke vorm van interactie.

TOEKOMSTMUZIEK

Toch denken onze stemmers dat Twitter nog lang niet geschikt is om gebruikt te worden voor het opstellen van ruimtelijke plannen. 76% van de stemmers is het oneens met de stelling. Ook bij Geodan verwachten we niet dat Twitter in 2012 de traditionele kanalen – voor het maken van ruimtelijke plannen – al kan vervangen. Wel denken we dat Twitteren in de nabije toekomst een belangrijke rol kan spelen bij burgerparticipatie. Helemaal als meer mensen gebruik gaan maken van de ruimtelijke component van het kanaal (x- en y-coördinaat). Tweets kunnen dan makkelijk worden geïntegreerd in een kaart en worden getoond op bijvoorbeeld de Microsoft Surface tafel tijdens een burgerparticipatiesessie.



@morgenisvanjou, het Twitter-kanaal van de gemeente Alpen aan den Rijn. Via deze weg kunnen de inwoners meepraten over de structuurvisie van 2030.

➔ www.geodan.nl/archiefpoll





EAGLE HELPT IN PAKISTAN:

MET HOOFD ÉN HART EAGLE INZETTEN



Productmanager Eagle Sander Vlotman vertrok september vorig jaar met een aantal collega's en een koffer vol techniek naar de Pakistaanse provincie Punjab. Daar had zich zojuist een grote watersnoodramp voltrokken. "Ons doel was om het Microsoft Relief Team kosteloos te ondersteunen met Eagle en zo ons steentje bij te dragen aan de hulpverlening in het getroffen gebied."

"Nadat we 'ja' hadden gezegd en de Chief Minister van Punjab hadden overtuigd van de toegevoegde waarde van Eagle, kregen we het verzoek om 'gisteren nog' de koffers te pakken", blikt Sander terug op de hectische dagen rond het eerste bezoek aan de getroffen provincie Punjab, begin september 2010. Daar probeerden miljoenen mensen letterlijk het hoofd boven water te houden. "Via satellietbeelden, die we vooraf hadden verzameld, zagen we al dat zich een ramp van ongekende grootte had voltrokken", gaat Sander verder. "Vooral in de eerste weken is de informatie-uitwisseling tussen de getroffen districten, verschillende Non-Governmental Organizations (NGO's) en de centrale overheid, cruciaal voor de hulpverlening. Denk aan het centraal registreren van de vraag naar voedsel en tenten vanuit de verschillende districten." Een crisis-situatie waarin er grote behoefte is aan het *peer to peer* uitwisselen van informatie en het weergeven van een *Common Operational*

Picture. Sander: “Dat is waar Eagle goed in is en waarmee wij ons in Punjab nuttig konden maken.”

SPANNINGSVELD

Om van de techniek te kunnen profiteren, moesten de lokale hulpverleners wel getraind worden. “Terwijl wij startten met de installatietraining, bereidden onze collega’s in Nederland de data voor en

afspraken gemaakt over de technische ondersteuning en mogelijke samenwerking in de toekomst.” Een toekomst waarin Sander hoopt dat er ook met dynamische kaartgegevens gewerkt kan worden, zodat de kapotte infrastructuur, voorraaddepots en bijvoorbeeld tentenkampen in kaart kunnen worden gebracht. “Daarvoor ontbreekt het nu nog aan goede detailkaarten. Toch ligt er nu een basis voor

“Er ligt nu een basis voor de uitwisseling van informatie”

brachten ze de Eagle Live-omgeving in de cloud”, vertelt Sander die de gastvrijheid en motivatie van de mensen niet snel zal vergeten. “We voelden ons zeer welkom en waren blij verrast met het hoge technische niveau van onze contactpersonen. Het contact met de échte gebruikers was in het begin wel lastig. Logisch, de tijd die zij met ons aan Eagle besteedden, konden ze niet besteden aan directe hulpverlening bij de ramp. Een spanningsveld dat te vergelijken is met het monteren van nieuwe wielen onder een auto die wel moet blijven rijden.” Sander zag tijdens zijn verblijf overigens maar weinig van Lahore en Pakistan. “Naast de directe ellende rond zo’n ramp, krijg je via kranten en tv ook het nodige mee over de dagelijkse aanslagen en het gevaar in het land. Nee, als toerist twitterend laten weten waar je precies zit, is voor je eigen veiligheid geen goed idee.”

DYNAMISCHE KAARTBEELDEN

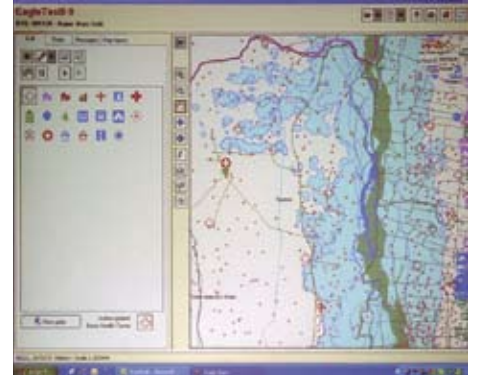
Na het eerste bezoek werden de verrichtingen terug in Nederland op de voet gevolgd; eind november 2010 vloog Sander voor de tweede keer naar het rampgebied. “Opnieuw hebben we gebruikers getraind, technische zaken verder geregeld en

de uitwisseling van informatie”, legt de productmanager Eagle uit. “Daardoor worden minder mensen ‘vergeten’ of juist dubbel voorzien van hulp.”

NOG LANG NIET KLAAR...

Sander geeft aan dat een langetermijnrelatie en bijbehorende financiering nodig zijn om meer resultaten en voordelen van de inzet van Eagle te gaan zien. “En die resultaten willen we ook in de toekomst garanderen. Daarom zoeken we nu samen met Microsoft, verschillende donororganisaties, maar ook met de Wereldbank en de Nederlandse overheid naar manieren om dat te regelen en financieren. We hebben niet alleen geleerd dat onze collega’s zich volop in willen zetten voor dit soort ‘projecten’, maar ook hoe belangrijk Eagle kan zijn tijdens een ramp van deze omvang”, zegt hij terugdenkend aan zijn periode in Punjab. “Onbedoeld hebben we Eagle nu ook gepositioneerd in de internationale hulpverlening. Een voor ons nieuw fenomeen waarin we ons zeker nuttig kunnen maken en de persoonlijke voldoening van je werk enorm groot is. Nee, als het aan mij ligt, zijn we in Pakistan nog lang niet klaar.”

→ www.geodan.nl/pakistan



WAT

Geodan stelt samen met Esri Nederland gratis Eagle-software ter beschikking en traint de lokale hulpverleners in Pakistan bij het gebruik van Eagle.

WAAR

Lahore, provincie Punjab, Pakistan.

WAAROM

Deze hulp maakt deel uit van de samenwerking van Geodan met Microsoft in het Microsoft Relief Programma. Een programma dat hulporganisaties ondersteunt bij het doen en verbeteren van hun werk.

→ www.eagle4pakistan.com

GeoData gaat op locatie en laat zien hoe, waar en waarvoor een GIS-toepassing wordt ingezet.

LOCATIE: Riel (Noord-Brabant)

WAT: De inzet van GIS bij het uitvoeren van historisch onderzoek naar niet-gesprongen explosieven die in de bodem zijn achtergebleven

WIE: De historici van REASeuro

WAAROM: Met behulp van een GIS-applicatie kan de grote verzameling historisch feitenmateriaal efficiënter worden geraadpleegd en kan worden vastgesteld of op een locatie mogelijk explosieven in de bodem zijn achtergebleven

Tijdens de voorbereiding van grond- en bouwwerkzaamheden laten veel overheden onderzoek uitvoeren naar niet-gesprongen explosieven uit de Tweede Wereldoorlog. Hierbij wordt zoveel mogelijk feitenmateriaal – literatuur, bombardementsgegevens en luchtfoto's – verzameld, dat wordt gebruikt om vast te stellen of er mogelijk explosieven in een gebied aanwezig zijn. Dit is een tijdrovende klus. Het inzetten van een maatwerk GIS-applicatie maakt het mogelijk om alle in het verleden verzamelde historische informatie ruimtelijk te ontsluiten. Zo kunnen de historici van REASeuro een gebiedsselectie maken, waarna al het voor het betreffende gebied relevante feitenmateriaal wordt getoond en kan worden geanalyseerd. GIS draagt zo bij aan een efficiëntere manier van onderzoek doen.

➔ www.geodan.nl/reaseuro



AGENDA

EVENEMENTEN

Geodan organiseert en/of is aanwezig tijdens de volgende evenementen:

GBI-dag

24 maart 2011

Bouw & Infra congres

5 april 2011

Workshop Geomarketing

20 april 2011

Aedes Corporatiedag

17 mei 2011

Dag van de Veiligheidsregio

19 mei 2011

INSCHRIJFCURSUSSEN

Introductie GIS

1 maart 2011 | 29 maart 2011 | 26 april 2011

Introductie MapInfo Professional

9 en 10 maart 2011 | 6 en 7 april 2011 |

3 en 4 mei 2011

Introductie ArcGIS

16 en 17 maart 2011 | 13 en 14 april 2011 |

11 en 12 mei 2011

➔ www.geodan.nl/evenementen

➔ www.geodan.nl/cursusrooster